



Str. Dr.A. Leonte, Nr. 1 - 3, 050463 Bucuresti, ROMANIA

Tel: *(+40 21) 318 36 20, Director: (+40 21) 318 36 00, (+40 21) 318 36 02, Fax: (+40 21) 312 3426

CENTRUL NATIONAL de SUPRAVEGHERE si CONTROL al BOLILOR TRANSMISIBILE

Tel.: (+40 21) 317 9702 Fax: (+40 21) 318 3634 ; E-mail: cnscbt@insp.gov.ro

Informare privind cazurile de COVID-19 confirmate cu variante ale SARS-CoV-2 care determină îngrijorare (VOC)

Date cumulate – inclusiv săptămâna **01** (03/01/2022-09/01/2022)

- Până la data de **9 ianuarie 2022** au fost raportate la INSP-CNSCBT **8414 secvențieri**, din care **328** în săptămâna **01**.
Cele 328 secvențieri din săptămâna **01** au fost raportate de INCDMM Cantacuzino (143) și INBI ”Prof.Dr.Matei Balș” (185).
- Au fost confirmate **7808 cazuri** cu variante ale SARS-CoV-2 care determină îngrijorare (VOC), din care:

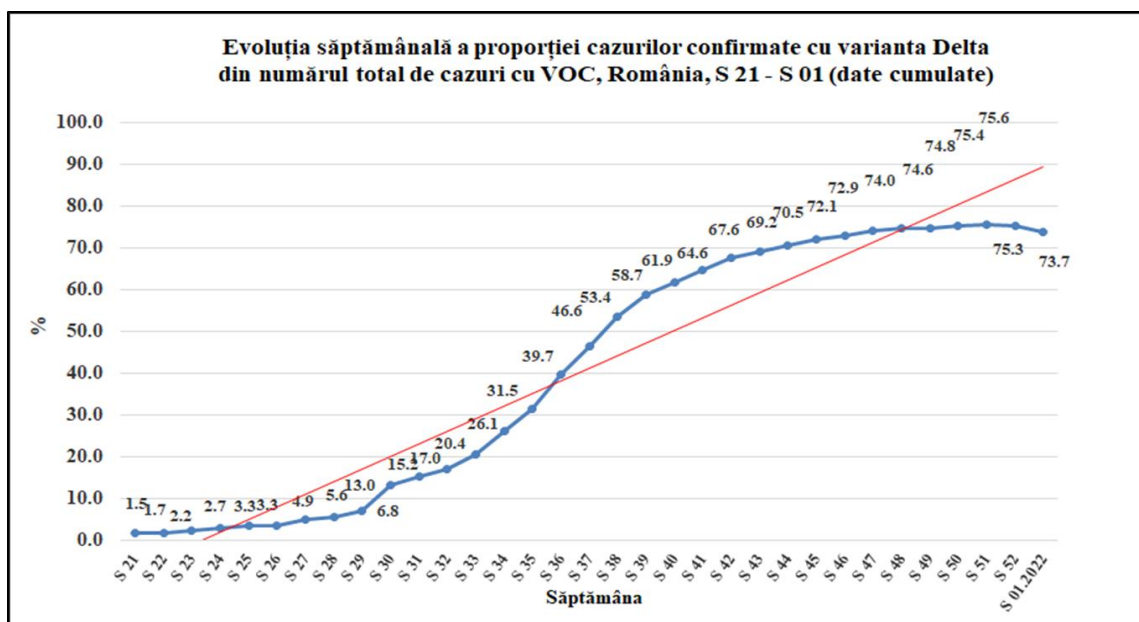
Tip variantă	Nr.cazuri
Alpha*	1722
Beta	11
Gamma	23
Delta	5757
Omicron**	295
Total	7808

***Din săptămâna 36 varianta Alpha nu mai reprezintă VOC.**

Motivele pentru care ECDC a luat această decizie sunt reducerea drastică a circulației acestei variante în EU/EEA după emergența variantei Delta, precum și faptul că există puține evidențe ale impactului variantei Alpha asupra imunității induse de vaccin.

****O variantă a SARS-CoV-2 aparținând liniei Pango B.1.1.529, cu un număr mare de mutații ale genei S în comparație cu virusul original, a fost detectată la începutul lunii noiembrie 2021. Pe data de **26 noiembrie 2021** varianta a fost desemnată de către Organizația Mondială a Sănătății (OMS) ca variantă de îngrijorare (VOC) și a primit denumirea ”Omicron”.**

- Până la data de **9 ianuarie 2022** rata de confirmare cu VOC a fost de **93%**.
- Proporția cazurilor confirmate cu varianta Delta din numărul total de cazuri confirmate cu VOC a continuat să scadă în S 01/2022 (73,7%) față de S 52/2021 (75,3%), fapt care se explică prin creșterea numărului de cazuri confirmate cu varianta Omicron, în paralel cu scăderea celor confirmate cu varianta Delta.



- Până în S 35 inclusiv au fost înregistrate și comunicate la INSP-CNSCBT 75 decese confirmate cu variante ale SARS-CoV-2 care determină îngrijorare (VOC), din care:

Tip variantă	Nr.decese
Alpha	27
Beta	0
Gamma	3
Delta	45
Total	75

Având în vedere faptul că în S 35 a fost declarată transmitere comunitară susținută la nivel național a variantei Delta, decesele cauzate de COVID-19 înregistrate începând cu S 36 s-au considerat a fi cauzate de această variantă, cu excepția situațiilor în care se detectează alte VOC (Beta, Gamma, Omicron sau altele, emergente).

Cazuri confirmate cu varianta Delta

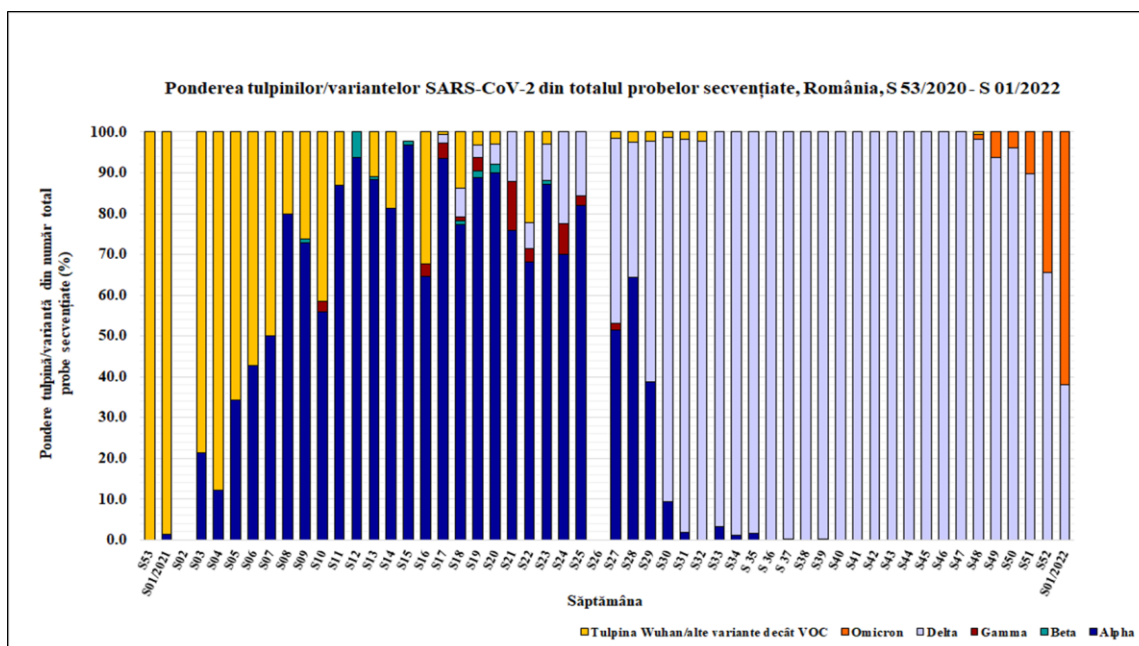
- Până la data de **9 ianuarie 2022** au fost confirmate **5757 cazuri** cu varianta **Delta**, din care **125** în săptămâna **01/2022**.
- Până în prezent, dintre cele **5757** cazuri cu varianta Delta, la 90 a fost detectată sub-varianta AY.4.2 (1,6%).

Cazuri confirmate cu varianta Omicron

- În săptămîna **01** au fost confirmate **203** cazuri cu varianta Omicron.
- Pînă la data de **9 ianuarie 2022** au fost confirmate **295 cazuri** cu varianta **Omicron**:
 - **28,1%** (83 cazuri) au avut **istoric de călătorie** în UK (32), Italia (11), Africa de Sud (8), Tanzania (6), Nigeria (5), Spania (4), SUA (3), Austria (2), Bulgaria (2), EAU (2), Franta (2), Belgia (1), Cipru (1), Mexic (1), Olanda (1), Portugalia (1), RD Congo (1);
 - **9,2%** (27 cazuri) se află în **18 focare**, toate familiale, însumând 58 cazuri de COVID-19. Focarele au fost depistate în mun.București (10) și județele Cluj (2), Iași (2), Argeș (1), Brașov (1), Călărași (1), Prahova (1).
Dintre cazurile din focare, pentru 11 a fost menționat istoric de călătorie/contact cu persoană sosită din Franța (1), Spania (1), SUA (1), respectiv UK (8);
 - **4,4%** (13 cazuri) au avut **legătură epidemiologică** cu caz COVID-19;
 - **45,8%** (135 cazuri) nu au **nicio legătură epidemiologică** menționată;
 - **12,5%** (37 cazuri) - nu au putut fi contactate.

În săptămîna 01/2022 au fost întrunite criteriile de transmitere comunitară susținută, la nivel național, a variantei Omicron:

- *% județe în care au fost detectate cazuri confirmate cu varianta Delta >50:*
Pînă în S 01/2022 inclusiv au fost înregistrate cazuri în 30 județe și mun.București (74%).
- *Cazurile să provină din toate regiunile țării:*
Pînă în S 01/2022 inclusiv au fost înregistrate cazuri în toate regiunile României.
- *Absența legăturii epidemiologice cu cazuri confirmate/a istoricului de călătorie la peste 50% din cazuri:*
Pînă în S 01/2022 inclusiv cazurile fără legătură epidemiologică reprezintă 52,3% din total. Au fost excluse din calcul cazurile care nu au putut fi contactate.
- Ponderea săptămînală a tulpinilor/variantelor SARS-CoV-2 din totalul probelor secvențiate este prezentată în graficul de mai jos.



- Dintre cele **295** cazuri confirmate cu varianta Omicron, **192 (65%)** fuseseră **vaccinate**, din care 191 (99%) cu schemă de vaccinare completă.

Amintim faptul că unul dintre criteriile de selecție a cazurilor de COVID-19 pentru secvențiere este vaccinarea, așa încât proporția de cazuri vaccinate din totalul de cazuri confirmate cu varianta Omicron nu reflectă situația din populația generală, ci dintr-un grup selectat.

Intervalul dintre data finalizării schemei complete de vaccinare și data recoltării probei a fost de 15-351 zile, cu o medie de 208 zile și o mediană de 224 zile.

- Nu a fost înregistrat **niciun deces** la cazuri confirmate cu varianta Omicron.
- Distribuția pe județe a numărului de cazuri și decese confirmate cu VOC Beta, Gamma și Omicron este prezentată în tabelul din Anexa 1.
- Distribuția pe județe a focarelor de COVID-19 cu cazuri confirmate cu varianta Omicron este prezentată în harta din Anexa 2.

Distribuția pe județe a numărului de cazuri și decese confirmate cu VOC Beta, Gamma și Omicron, România, S 01/2022 (date cumulate)

Județ	Nr.total cazuri COVID-19 confirmate cu variante* ale SARS-CoV-2 care determină îngrijorare (VOC)	Nr.total decese confirmate cu variante* ale SARS-CoV-2 care determină îngrijorare (VOC)	Nr.cazuri cu varianta Beta	Nr.decese cu varianta Beta	Nr.cazuri cu varianta Gamma	Nr.decese cu varianta Gamma	Nr.cazuri cu varianta Omicron	Nr.decese cu varianta Omicron
ALBA	0	0	0	0	0	0	0	0
ARAD	0	0	0	0	0	0	0	0
ARGHȘ	9	0	1	0	0	0	8	0
BACĂU	3	0	0	0	0	0	3	0
BIHOR	1	0	0	0	0	0	1	0
BISTRIȚA	0	0	0	0	0	0	0	0
BOTOȘANI	5	0	0	0	1	0	4	0
BRAȘOV	9	0	0	0	0	0	9	0
BRĂILA	0	0	0	0	0	0	0	0
BUCUREȘTI	176	3	8	0	12	3	156	0
BUZĂU	3	0	0	0	0	0	3	0
CARAȘ SEVERIN	1	0	0	0	0	0	1	0
CĂLĂRAȘI	3	0	0	0	1	0	2	0
CLUJ	12	0	0	0	0	0	12	0
CONSTANȚA	10	0	0	0	3	0	7	0
COVASNA	1	0	0	0	0	0	1	0
DĂMBOVIȚA	4	0	0	0	0	0	4	0
DOLJ	1	0	0	0	0	0	1	0
GALAȚI	2	0	0	0	0	0	2	0
GIURGIU	0	0	0	0	0	0	0	0
GORJ	0	0	0	0	0	0	0	0
HARGHITA	1	0	0	0	0	0	1	0
HUNEDOARA	0	0	0	0	0	0	0	0
IALOMIȚA	1	0	0	0	0	0	1	0
IAȘI	21	0	0	0	0	0	21	0
ILFOV	19	0	1	0	0	0	18	0
MARAMUREȘ	6	0	0	0	0	0	6	0
MEHEDINȚI	0	0	0	0	0	0	0	0
MUREȘ	2	0	0	0	0	0	2	0
NEAMȚ	1	0	0	0	0	0	1	0
OLT	0	0	0	0	0	0	0	0
PRAHOVA	16	0	0	0	6	0	10	0
SATU MARE	1	0	0	0	0	0	1	0
SĂLAJ	3	0	0	0	0	0	3	0
SIBIU	1	0	0	0	0	0	1	0
SUCEAVA	6	0	0	0	0	0	6	0
TELEORMAN	3	0	0	0	0	0	3	0
TIMIȘ	4	0	0	0	0	0	4	0
TULCEA	1	0	0	0	0	0	1	0
VASLUI	2	0	0	0	0	0	2	0
VĂLCEA	1	0	1	0	0	0	0	0
VRANCEA	0	0	0	0	0	0	0	0
TOTAL	329	3	11	0	23	3	295	0

*variantele Beta, Gamma și Omicron

Distribuția pe județe a focarelor de COVID-19 cu cazuri confirmate cu varianta Omicron, România, S 01/2022 (date cumulate, n=18)

